

L'auberge Espagnole

Observez cette affiche puis remplissez le schéma



Titre:

Réalisateur:

Nation:

Acteurs principaux:

Acteurs secondaires :

→ QUESTIONS

- 1) Selon vous quel est le genre du film ? Pourquoi ?
- 2) À quel type de public est-il adressé ?
- 3) À quoi vous fait penser le titre ?

Remettez dans l'ordre les paragraphes ci-dessous pour lire l'histoire du film
L'auberge espagnole.

- a) La vie de Xavier à Barcelone se déroule très bien. Il aime ses nouveaux amis et, loin de Martine, il commence une histoire d'amour avec Anne-Sophie, une française qui habite en Espagne. Il devient très proche d'Isabelle et de Wendy. Wendy un jour lui dit qu'il sera un bon écrivain mais Xavier pense n'avoir pas assez de talent et que son futur est dans l'économie.
- b) Après un an de vie ensemble les habitants de l'appartement doivent se séparer. L'Erasmus est terminé et chacun retourne chez soi.
- c) Le protagoniste de l'histoire s'appelle Xavier, un étudiant français d'économie qui quitte la France pour partir en Erasmus, le programme d'échange européen, à Barcelone. Sa copine, Martine, n'aime pas l'idée qu'il parte. Elle est triste et jalouse.
- d) Xavier rentre à Paris commence à travailler dans un bureau d'économie mais bientôt il le quitte pour devenir écrivain.
- e) À Barcelone il partage un appartement avec d'autres étudiants qui proviennent de différents pays d'Europe. Ses colocataires sont Wendy, l'anglaise, Tobias l'allemand, Alessandro l'italien, Lars le danois, Soledad, l'espagnole et Isabelle, la belge.

- 1 -
- 2 -
- 3 -
- 4 -
- 5 -

→ EXPRESSION ORALE

Choisissez un film sans dire le titre. Un camarade doit vous poser les questions suivantes et découvrir de quel film il s'agit. S'il ne trouve pas la solution il dira « Je donne ma langue au chat » :

- Qui est le réalisateur ?
- Quel est le genre ?
- Qui sont les acteurs ?
- Qui sont les protagonistes ?
- Où se déroule l'histoire et quand ?

→ CURIOSITÉ

L'expression « Je donne ma langue au chat » correspond à l'italien « mi arrendo ». Donner sa langue au chat signifie abandonner l'organe qui sert à la parole qui n'est plus utile puisqu'on renonce à chercher la solution.

La mode

Que pensent les ados de la mode?

Lisez les témoignages de ces jeunes français à propos de la mode.

Sarah, 15 ans

J'aime que l'on me remarque et qu'on me dise que je suis belle. Je m'habille pour moi mais aussi pour les autres. Dès que j'ai le temps, je file dans un grand magasin et je dépense presque tout mon argent de poche en vêtements, chaussures et accessoires.



Sébastien, 14 ans

La mode? Ce n'est pas vraiment mon truc. Je m'habille comme je veux et si les autres me jugent tant pis! Ça ne m'intéresse pas vraiment.

Kelly, 13 ans

C'est vrai, on s'habille presque toutes pareilles mais j'aime la mode. J'essaye quand même d'être originale et jolie, surtout. Si on s'habille mal on est moins attrayant.

Victor, 15 ans

Ce qui est important pour moi c'est d'être différent des autres. Je ne veux pas m'habiller comme tout le monde. J'aime que l'on me remarque. À travers mes vêtements je communique ma personnalité et mes goûts.

Élise, 13 ans

Si dans les magasins on ne trouve que des vêtements à la mode, on est obligé de s'habiller tous pareils! C'est pour ça que je ne suis pas attirée par la mode.

Luc, 17 ans

Ma passion c'est le sport, pas la mode! Donc ce que j'aime le plus ce sont les baskets et les survêtements, c'est là que je dépense le plus d'argent.

Indiquez qui aime la mode et qui ne l'aime pas.

	aime la mode	n'aime pas la mode
Sarah		
Sébastien		
Kelly		
Victor		
Élise		
Luc		

je file : corro – mi fiondo l
argent de poche : paghetta

→ **COMPRÉHENSION**

Lisez les affirmations ci-dessous et cochez la bonne réponse.

- 1) Sarah dépense tout son argent de poche en :
 - a) livres et BD
 - b) vêtements et accessoires
 - c) films et DVD

- 2) En ce qui concerne la mode Sébastien est:
 - a) indifférent au jugement des autres
 - b) préoccupé par le jugement des autres
 - c) convaincu que les autres s'habillent mieux que lui

- 3) Kelly pense que :
 - a) s'habiller mal n'est pas un problème
 - b) les jeunes s'habillent mal parce qu'ils s'habillent tous pareils
 - c) si on s'habille mal on est moins attrayant

- 4) Ce qui est important pour Victor est :
 - a) se faire remarquer
 - b) ne pas se faire remarquer
 - c) s'habiller comme les autres

- 5) Élise pense que les jeunes s'habillent tous pareils parce que :
 - a) ils n'ont pas de personnalité
 - b) ils veulent plaire aux autres
 - c) on vend seulement des vêtements à la mode

- 6) Luc s'habille de façon :
 - a) élégante
 - b) sportive
 - c) originale

→ **PRODUCTION**

Écrivez un petit paragraphe au sujet de la mode en répondant aux questions suivantes:

- Est-ce que vous pensez que la mode préoccupe beaucoup les jeunes de votre collège?
- Est-ce que c'est important pour vous d'avoir de beaux vêtements?
- Les médias véhiculent-ils des messages négatifs à propos de la mode?
- Vous achetez quel genre de vêtements?

.....

.....

.....

.....

.....

.....

.....

.....

.....

.....

.....

Une chaîne de télé

Observez la grille de programmation d'une journée sur TF1

PROGRAMMATION TF1		
matin	après-midi	soirée
6h00 Mon histoire vraie <i>série</i>	13h00 Le journal de 13h <i>info</i>	19h00 Money drop <i>Jeu TV</i>
6h30 L'avion en papier de Timmy <i>dessins animés</i>	13h45 L'affiche du jour <i>débat</i>	19h55 Météo <i>info</i>
8h30 Météo <i>info</i>	13h55 Les feux de l'amour <i>série</i>	20h00 Le journal de 20h <i>info</i>
9h00 Tfou antenne <i>série animée</i>	14h30 Un peu, beaucoup à la folie <i>film</i>	20h30 101 questions de santé <i>émission sur la santé</i>
11h55 Petits plats en équilibre <i>émission de cuisine</i>	17h00 L'addition s'il vous plaît <i>télé réalité</i>	21h30 Profilage <i>série</i>
12h00 Les 12 coups de midi <i>Jeu TV</i>	18h00 Bienvenue chez nous <i>télé réalité</i>	22h30 Pourquoi la vie continue <i>film</i>



COMPRÉHENSION

Répondez aux questions suivantes.

1) Quelles sont les émissions destinées aux enfants?

.....
.....

2) Quelle émission je dois regarder si je veux apprendre des recettes?

.....
.....

3) En regardant quelle émission je peux avoir des réponses sur mon état de santé?

.....
.....

4) À quelle heure je peux avoir des renseignements sur le temps qu'il fait?

.....
.....

5) Dans quelles émissions il y a une cagnotte?

.....
.....

→ **DEL F** Choix multiple

Cochez la bonne réponse.

- 1) Je rentre chez moi après une longue journée d'école et de sport. Je veux me détendre et je n'aime pas les séries. Je regarde:
 - a) Profilage
 - b) Un peu, beaucoup à la folie
 - c) Pourquoi la vie continue

- 2) La matinée vient de commencer et je veux savoir le temps qu'il fera. Je regarde:
 - a) La météo de 8h30
 - b) Le journal télévisé de 13h00
 - c) La météo de 19h45

- 3) J'ai une pause, mes cours recommencent à 15h00 et j'ai envie d'une histoire romantique. Je regarde:
 - a) Les feux de l'amour
 - b) Bienvenue chez nous
 - c) Un peu, beaucoup à la folie

- 4) Pendant le déjeuner je suis les infos. Je regarde:
 - a) Le journal télé de 20h00
 - b) Le journal télé de 13h00
 - c) La Météo de 19h55

- 5) J'ai un frère de 6 ans, je regarde souvent avec lui:
 - a) L'affiche du jour
 - b) 101 questions de santé
 - c) Tfou antenne

→ **EXPRESSION ORALE**

Observez la grille de programmation de Tf1 et décidez ce que vous allez regarder le lendemain à la télé. Puis exposez vos choix à la classe. Aidez-vous avec les phrases suivantes:

- Le matin je vais regarder...
- J'aime cette émission parce que...
- L'après-midi je regarderai...
- J'ai choisi ce programme parce que...
- Le soir je vais voir...

“L’adolescence est le seul temps où l’on ait appris quelque chose”.
Marcel Proust

Ados-adultes: le grand malentendu

La plupart des adultes pensent que les jeunes n’ont pas besoin d’eux. Mais est-ce vraiment ainsi? Lisez l’article suivant, paru sur le Monde le 04 Avril 2012, et découvrez ce que pensent les jeunes français de la relation entre adolescents et adultes.



Il existe un grand malentendu entre les adultes et les adolescents. Si 85% de ces derniers considèrent qu’ils ont besoin des premiers, près des trois quarts des adultes sont persuadés que les jeunes n’ont pas besoin d’eux. Tels sont les enseignements d’un sondage Ipsos Santé effectué auprès de 807 ados et auprès de 822 adultes.

Plus de la moitié des jeunes souhaiteraient nourrir plus d’échanges avec les adultes. Et dans leur entourage proche, 92 % des jeunes comptent prioritairement sur leur mère pour les aider à devenir adultes, devant leur père (74 %) et enfin leurs amis (58%), alors que les trois quarts des adultes pensent que les adolescents comptent d’abord sur l’aide de leurs amis.

Les adultes ont tendance à être pessimistes sur le moral des adolescents. Près des trois quarts pensent que les jeunes sont souvent mal dans leur peau contre 25% des intéressés ! En d’autres termes, les ados vont plutôt bien, mais les adultes, pessimistes, l’ignorent.

Pour Serge Hefez, psychiatre et psychanalyste, le pessimisme des parents vient d’une grande inquiétude face à l’avenir de leur enfant : ils veulent les voir heureux, épanouis. « Les adultes ont conscience que, pour la première fois, le niveau de vie de leurs enfants va être inférieur à celui de leur génération ». Et alors que leurs enfants ont besoin de modèles, les parents ne savent plus vraiment quoi leur transmettre. Plus du quart des jeunes (27%) estiment ne pas avoir de modèles dans la vie.

Enfin, autre malentendu qui pollue les relations des adultes avec leurs ados : les nouveaux médias. Les jeunes contactent en moyenne quinze amis par jour sur les réseaux sociaux comme Facebook ou Twitter. Mais, contrairement aux idées reçues, l’utilisation des nouveaux médias ne se fait pas au détriment d’échanges en face à face pour 84% d’entre eux. Ils rencontrent physiquement deux fois plus d’amis par jour que les adultes et consacrent deux heures trente en moyenne par jour à parler de visu avec eux.

→ TROUVE LE MOT

Associez à chaque mot souligné dans le texte la bonne définition.

- 1) aux dépens de.
- 2) Désaccord entre des personnes, né d’une divergence d’interprétation.
- 3) Disposition d’esprit qui porte à considérer le présent ou l’avenir sous leur aspect négatif.
- 4) Personnes qui vivent habituellement autour de quelqu’un.
- 5) trouble causé par la crainte, l’incertitude.

“Le meilleur gouvernement est celui où il y a le moins d’hommes inutiles”.
Voltaire

Les ministères

Chaque ministre du Gouvernement s’occupe d’un ministère d’un domaine spécifique. Voici le rôle des différents ministères dont vous entendez le plus souvent parler:



Le ministère de l’Économie, des Finances et de l’Industrie

Ce ministère s’occupe de la gestion du budget de l’État, c’est-à-dire l’argent dont il dispose. Il s’occupe aussi de prélever les impôts à travers lesquels il fournit des services aux citoyens. La Cour des comptes est chargée de contrôler comment cet argent est dépensé.

Le ministère des Affaires étrangères et européennes

Il s’occupe de la sécurité des Français qui se trouvent à l’étranger et, en utilisant les informations données par les ambassadeurs, il décide quel comportement doit tenir la France dans ses relations internationales.



Le ministère de la Défense et des Anciens Combattants

Ce ministère est chargé de protéger la France des menaces qui peuvent venir de l’extérieur. Il s’occupe de l’Armée et de la surveillance du territoire.

Le ministère de l’Intérieur, de l’Outre-Mer, des Collectivités territoriales et de l’Immigration

Il s’occupe de la sécurité interne de la France et gère la Police.

Le ministère de l’Éducation nationale, de la Jeunesse et de la Vie associative

Ce ministère rédige les programmes éducatifs des écoles, des primaires aux lycées, et s’occupe de tout ce qui est nécessaire à la bonne croissance des jeunes en ce qui concerne leur vie culturelle mais aussi au niveau du logement, de la santé, des vacances et du sport.



Le ministère de la Justice et des Libertés

Le ministre de la Justice, appelé aussi le garde des Sceaux, s’occupe de préparer les textes des lois. De plus, il fait en sorte que le travail de la Justice se déroule correctement et que le personnel soit fourni des équipements nécessaires au bon fonctionnement de la Justice.

Le ministère du Travail, de l'Emploi et de la Santé

Il s'occupe de faire respecter les droits de tous les salariés et de leur fournir les meilleures conditions de travail.



I
Impôts : imposte | **être chargé** : essere incaricato | **logement** : alloggio | **faire en sorte** : fare in modo | **se déroule** : si svolge

→ COMPRÉHENSION

Répondez aux questions suivantes.

- 1) Quel est le ministère qui a des relations avec les ambassadeurs d'autres pays?
- 2) Quel est le ministère qui fournit des équipements à la justice?
- 3) Quel est le ministère chargé du prélèvement des impôts?
- 4) Quel est le ministère qui s'occupe des droits des salariés?
- 5) Quel est le ministère qui protège la France des dangers qui peuvent venir de l'extérieur?
- 6) Quel est le ministère chargé de la sécurité des français?
- 7) Quel est le ministère qui est chargé de l'élaboration des programmes scolaires?

→ PRODUCTION

Faites une petite recherche et associez à chaque ministère français le nom de son ministre.

- 1) Le ministère de l'Économie, des Finances et de l'Industrie:
- 2) Le ministère des Affaires étrangères et européennes:
- 3) Le ministère de la Défense et des Anciens Combattants:
- 4) Le ministère de l'Intérieur, de l'Outre-Mer, des Collectivités territoriales et de l'Immigration:
- 5) Le ministère de l'Éducation nationale, de la Jeunesse et de la Vie associative: ...
.....
- 6) Le ministère de la Justice et des Libertés :
- 7) Le ministère du Travail, de l'Emploi et de la Santé :

→ CURIOSITÉ

En Italie, l'ambassade de France se trouve à Rome et son siège est à Palazzo Farnese.

Le réseau et l'informatique

Observez ce guide à la page d'accueil de Facebook.

Un guide pour la page d'accueil de Facebook
Une mise en page simplifiée facilite l'accès à tout ce que vous aimez sur Facebook.

Annotations de la page d'accueil de Facebook :

- Nouveaux messages et nouvelles invitations
- Fil d'actualité, messages et autres fonctionnalités de base
- Applications et jeux préférés
- Liens vers la discussion instantanée avec vos amis en ligne
- Liens vers les paramètres importants, déconnexion et pages d'aide
- Rappels des anniversaires et des événements
- Discussion instantanée de facebook

→ VOCABULAIRE

Reliez les mots français aux correspondants italiens (les mots italiens peuvent être pris de l'anglais).

- 1) Accueil
- 2) Paramètres
- 3) Compte
- 4) Lien
- 5) Nouveaux messages
- 6) Déconnexion
- 7) Notifications
- 8) Fil d'actualité
- 9) Évènements
- 10) Demande d'ajout à la liste d'amis

- a) Notizie
- b) Richiesta d'amicizia
- c) Esci
- d) Home
- e) Notifiche
- f) Link
- g) Impostazioni
- h) Account
- i) Nuovi messaggi
- j) Eventi

→ CURIOSITÉ

Tu peux t'amuser à utiliser ton Facebook en français et découvrir d'autres mots. Il suffit de cliquer sur "paramètres" et modifier la langue d'usage.

→ CRÉER UN ÉVÈNEMENT

Facebook est utilisé surtout pour chatter et pour la publication de photos mais il est très utile aussi pour partager avec les amis des informations ou pour envoyer des invitations. La fonctionnalité "Créer un événement" est très pratique et permet de regrouper les contacts autour d'un même thème, une fête d'anniversaire par exemple.

Observez le document ci-dessous.

The screenshot shows the Facebook 'Créer un événement' (Create an event) form. The form is titled 'Créer un événement' and has a search bar at the top. The form fields are as follows:

- Quand ? 1**: A red arrow points to the date and time selection area, which includes a calendar icon, the text 'Aujourd'hui', a time dropdown set to '22:00', and a link 'Ajouter une heure de fin'.
- Que prévoyez-vous ?**: A text input field.
- Où ? 2**: A red arrow points to the location input field, which includes a link 'Ajouter une adresse postale'.
- En savoir plus ?**: A text input field.
- Qui est invité ?**: A blue arrow points to a button labeled 'Sélectionner les invités'.
- Below the 'Qui est invité ?' section, there are two checked checkboxes:
 - Tout le monde peut voir et répondre (événement public)
 - Afficher la liste des invités sur la page de l'évènement
- 3**: A red arrow points to the 'Créer un événement' button at the bottom of the form.

On the left side of the form, there is a calendar icon showing the number '31' and a green button labeled '+ Ajouter une photo' with a green arrow pointing to it.

→ DELF Vrai ou Faux

Lisez les affirmations ci-dessous et cochez la bonne réponse vrai (V) ou faux (F).

- | | |
|--|-------|
| 1) Quand tu crées un évènement tu ne peux pas insérer de photos. | V / F |
| 2) Tu peux inviter tous tes contacts. | V / F |
| 3) Tu peux insérer l'horaire du début mais pas de la fin de l'évènement. | V / F |
| 4) Tu peux ajouter une adresse postale. | V / F |
| 5) Tu ne peux pas choisir le titre de l'évènement. | V / F |
| 6) Les contacts peuvent répondre à l'invitation. | V / F |

→ PRODUCTION ÉCRITE

Imaginez d'organiser une fête chez vous ou simplement une soirée avec vos amis. Puis créez un événement Facebook. N'oubliez pas d'inclure:

- le titre
- la date
- le lien ou lieu
- les horaires
- un petit texte où vous expliquez en quoi consiste l'évènement

Les sports d'hiver

Les français peuvent aller à la montagne pendant les vacances de Noël. Mais ils ont aussi d'autres vacances en février qui leur permettent de faire des sports d'hiver

Associez chaque image au nom du sport qui convient.

ski

luge

ski de fond

patin à glace

snowboard



1



2



3



4



5

→ FAIRE DU SPORT

Complétez la grille ci-dessous avec les sports de l'exercice précédent.

FAIRE DU

FAIRE DE LA

→ EXERCICE À TROUS

Complétez les phrases avec les mots proposés

téléski / patinoire / télésiège / chalet / télécabine

- 1) Après une journée de ski je me repose et je me réchauffe dans le
- 2) Pour remonter les pistes j'ai trois possibilités: je prends le ou, si je veux rester assis confortablement, le ou la qui en plus est couverte.
- 3) J'adore les vacances d'hiver parce que je peux aller à la faire du patin à glace.

Les sports extrêmes

Les athlètes qui aiment le danger, le risque et n'ont pas peur de se procurer des blessures, parfois assez graves, pratiquent ce genre de sport.

Associez chaque image au nom du sport qui convient.

parapente

Vélo Tout Terrain (VTT)

parachutisme

alpinisme

escalade

apnée



1



2



3



4



5



6

→ FAIRE DU SPORT

Complétez la grille ci-dessous avec les sports de l'exercice précédent.

FAIRE DU

FAIRE DE L'

→ CURIOSITÉ

Chaque année en France, à Montpellier, se tient le Fise (Festival International des sports extrêmes). Pendant 5 jours, professionnels et amateurs de sports extrêmes comme le VTT se rencontrent pour participer à cette grande compétition. Le spectacle attire plus de 400000 spectateurs qui peuvent y assister de façon totalement gratuite.

L'école en France: le système éducatif

→ L'ÉTABLISSEMENT SCOLAIRE

Associez chaque mot à la bonne image.

cour

salle

cantine

salle d'informatique

cafétéria

gymnase



1



2



3



4



5



6

→ EXERCICE À TROUS

Complétez les phrases suivantes avec les mots de l'exercice précédent.

- 1) Pendant la récré on peut tous aller dans la
- 2) Dans la il y avait un ordinateur en panne.
- 3) Aujourd'hui on mange à la ou à la ?
- 4) C'est dans quelle le cours de français?
- 5) Dans notre collège il y a un très grand pour le cours de EPS.

→ PRODUCTION ÉCRITE

Écrivez à un ami français et décrivez-lui votre établissement scolaire. Indiquez:

- de combien de salles il est composé
- s'il a une salle d'informatique, une cour ou une cafétéria
- les différences entre votre établissement et un établissement français



CURIOSITÉ

Dans les écoles en France ce sont les élèves qui se déplacent d'une salle à l'autre pour suivre les différents cours tandis que le professeur reste dans la sienne.

→ L'ORGANISATION SCOLAIRE

Associez chaque mot à la bonne définition.

La rentrée / La récréation / L'emploi du temps / Le mot d'excuse / Le carnet de liaison / Le cahier de texte / Les devoirs à la maison (DM) / Le contrôle / L'avertissement écrit / Le calendrier scolaire / Le journal de bord

- 1) c'est la pause à laquelle les élèves ont droit et pendant laquelle ils vont dans la cour.
- 2) c'est l'organisation des cours pendant la semaine.
- 3) c'est le cahier où les professeurs notent les activités faites en classe et les devoirs à faire.
- 4) c'est l'organisation du temps scolaire pendant toute l'année (date de rentrée, cours, vacances et fin de l'année)
- 5) c'est la vérification des connaissances de l'élève.
- 6) ce sont les activités que les élèves doivent faire chez eux.
- 7) c'est le début de l'année scolaire.
- 8) c'est une note de mise en garde écrite par le professeur.
- 9) c'est une note écrite des parents pour justifier une absence ou un retard.
- 10) c'est un petit cahier qui sert aux communications entre l'école et les parents.

→ EXPRESSION ORALE

Posez et répondez aux questions suivantes avec un camarade.

- Qu'est-ce que tu fais pendant la récré?
- Quel est ton emploi du temps?
- Quelle note tu as eue à ton dernier contrôle?
- Tu n'as jamais eu un avertissement écrit?

→ CURIOSITÉ

En France si un élève contrevient au règlement intérieur de l'Institut, il peut subir une sanction appelée "heure de retenue" ou "heure de colle".

“On ne peut pas faire de cuisine si l'on aime pas les gens”
Joël Robuchon

Les plus célèbres chefs français

Avec la prolifération de programmes culinaires sur les plus importantes chaînes de la télévision française les chefs sont des stars en cuisine et sur le petit écran. Lisez les articles ci-dessous et découvrez quels sont les plus célèbres chefs français.



Joël Robuchon

Joël Robuchon est né le 7 avril 1945 à Poitiers, en France. Il commence à cuisiner à l'âge de 15 ans quand il devient apprenti dans un restaurant de sa ville, le Relais de Poitiers. Après une dizaine d'années d'apprentissage il devient chef de cuisine à l'Hôtel Concorde Lafayette, à Paris. En 1984, il ouvre enfin son restaurant, Restaurant Joël Robuchon, qui obtient 3 étoiles et qui dans les années suivantes est élu meilleur restaurant du monde. Il se fait connaître du grand public en animant les émissions « Cuisinez comme un grand chef » sur TF1, puis « Bon appétit bien sûr » sur France 3, où il présente et explique ses recettes.

Il a dit: “Je crois qu'on a besoin d'aller vers une cuisine à base de légumes.

Je crois qu'il y a un appel pour la cuisine végétarienne et on ne peut pas l'ignorer. Il y a de plus en plus de végétariens dans le monde. Je m'inspire à la cuisine indienne: un simple plat de lentilles devient quelque chose d'extraordinaire avec des épices!”



Michel Oliver

Michel Oliver est né le 2 novembre 1932 à Bordeaux. Il commence comme vendeur de télévisions et de disques puis il rejoint son père cuisinier à Paris au restaurant Grand Véfour. Dans les années suivantes il se détache de son père et crée deux bistrotts à Paris: les Bistrotts de Paris et les Bistrotts de la gare. Dans les années '70 et '80, il anime des émissions culinaires, sur TF1 et Antenne 2 : «Dis-moi ce que tu mijotes», «Bonjour bon appétit» et «La vérité est au fond de la marmite». Il a dit: “Mon produit de prédilection reste l'œuf. Il se prête à tous les exercices, les plus fous, les plus prestigieux, les plus basiques. J'aime toujours inventer.”



Thierry Marx

Thierry Marx est né le 19 septembre 1962 à Paris. Son premier rêve est de devenir boulanger. Il voyage beaucoup, surtout en Asie, et se passionne pour la cuisine japonaise. Quand il rentre à Paris il travaille avec les plus grands cuisiniers français et en particulier avec Joël Robuchon. Il devient célèbre pour sa participation comme juré dans l'émission de télé-réalité “Top Chef” de M6. Maintenant il est chef de son restaurant Le Mandarin Oriental.

Il a dit: “J'adore le Japon. Je me rends au Japon plusieurs fois par an surtout pour la gastronomie évidemment. Un de mes plats préférés est le gyûdon, un bol de riz chaud surmonté de lamelles de bœuf et d'oignon, ça coûte trois euros, et c'est une délice!”



Frédéric Anton

Frédéric Anton est né le 15 octobre 1964 à Nancy. Il se rapproche au monde de la cuisine en fréquentant un lycée hôtelier, puis il fait son apprentissage à côté des plus grands chefs français. Actuellement il est chef du restaurant le Pré Catelan à Paris et il participe comme juré à l'émission "Master Chef" sur TF1.

Il a dit: "Dans ma cuisine, il y a toujours des pâtes, de la sauce tomate, du parmesan, de l'huile d'olive et du vinaigre balsamique".



apprenti : apprendista | **épices** : spezie | **bol** : ciotola

→ COMPRÉHENSION

Répondez aux questions suivantes.

- 1) Qui possède le meilleur restaurant du monde?
- 2) Que fait Joël Robuchon dans ses programmes culinaires?
- 3) Que faisait Michel Oliver avant de devenir cuisinier?
- 4) Quel était le rêve de Thierry Marx?
- 5) Qui est-ce qui participe comme juré à une émission de télé?

→ LES PLATS DES CHEFS

Relisez les citations des quatre chefs, retrouvez les ingrédients qu'ils mentionnent, associez-les aux images et écrivez le nom du chef correspondant.

- | | |
|------------------------|-------------------|
| 1) sauce tomate | 6) œufs |
| 2) oignons | 7) oignons |
| 3) lentilles | 8) pâtes |
| 4) vinaigre balsamique | 9) riz |
| 5) viande de boeuf | 10) huile d'olive |



chef: chef: chef: chef: chef:



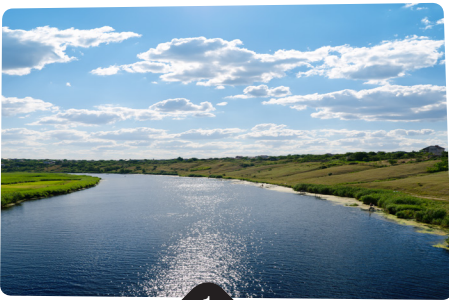
chef: chef: chef: chef: chef:

Apprenez à lire une carte géographique de la France
 Plus des deux tiers du territoire français est caractérisé par la présence de plaines et bas plateaux. L'ensemble de ses reliefs est varié et assez modéré. Ses fleuves principaux sont 5 dont seulement la Seine est facilement navigable.



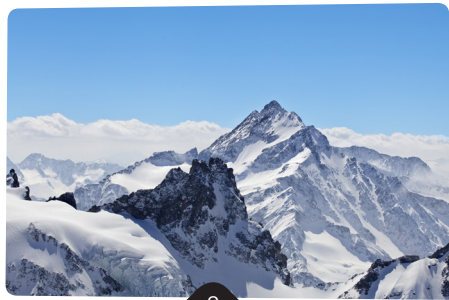
→ **VOCABULAIRE**
 Associez à chaque mot la bonne image.

- fleuve
- plaine
- chaîne de montagnes
- plateau
- falaise
- lac



1

.....



2

.....



3

.....



4

.....



5

.....



6

.....

→ **COMPRÉHENSION**

En vous aidant de la légende répondez aux questions suivantes.

- 1) Que représentent les zones vertes?
- 2) Que représentent les zones marron clair?
- 3) Que représentent les zones marron foncé?

→ **LES RELIEFS**

En vous aidant de la carte placez les reliefs dans la grille ci-dessous.

Massif Central	Alpes	Jura	Pyrénées	Massif Armoricain	Vosges
----------------	-------	------	----------	-------------------	--------

ALTITUDE	RELIEFS
De 200 à 500 m	
De 500 à 1000 m	
De 1000 à 2000 m	

→ **LES COURS D'EAU**

Observez la carte et indiquez quels sont les 5 principaux fleuves français.

- 1)
- 2)
- 3)
- 4)
- 5)

→ **LES AFFLUENTS**

Chaque fleuve peut avoir plusieurs affluents dans le territoire français. Repérez-les sur la carte puis complétez la grille ci-dessous.

FLEUVES	AFFLUENTS
1.	
2.	
3.	
4.	
5.	

→ **CURIOSITÉ | LE FLEUVE DE PARIS**

La Seine est un fleuve long 777 km qui coule dans le Bassin parisien et dont la source est le plateau de Langres. Il est célèbre pour être le fleuve de Paris mais il arrose aussi Troyes, Rouen et Le Havre.

Les arts de la rue

À l'origine, c'est en banlieue que les arts de la rue sont nés, dans les espaces publics où les jeunes peuvent s'exprimer librement dans un langage fait de symboliques et de messages codés. Les plus connus sont : le slam, le rap, la mode urbaine, la break dance, le hip-hop, le tag, le graffiti.

Le Slam

Le Slam est une forme moderne de poésie. Des personnes provenant de tous les milieux sociaux se rencontrent dans les bars et déclament leurs créations sur scène. On peut aborder tous les thèmes mais le texte doit être personnel et il faut suivre les règles suivantes: trois minutes maximum par poème, pas de musique, pas de costume, pas de décors, pas d'accessoires.

La mode urbaine

Appelée aussi streetwear, la mode urbaine est née à New York dans les années 70. C'était la façon de s'habiller des jeunes des quartiers pauvres à travers laquelle ils exprimaient leur personnalité et leur style. L'important n'était pas ce qu'ils portaient, mais la manière dont ils le portaient. Aujourd'hui, le streetwear est influencé par la musique, le sport ou l'art urbain.

Le graffiti

Le graffiti est une forme de peinture, d'inscription ou de dessin réalisée sur des biens publics ou privés, murs ou trains par exemple. Il a été longtemps considéré comme un acte de vandalisme mais aujourd'hui il est respecté en tant qu'art. Les artistes qui font des graffitis sont appelés « graffiti-artist », « graffeurs », « writers » et « artistes graffs ».

Le rap

Le rap français est un courant musical qui apparait en France au milieu des années 1980 ; il s'est popularisé dans les années 90 avec la naissance de groupes de rap comme IAM, Suprême NTM et de rappeurs comme MC Solaar. Leur succès influence positivement les jeunes des banlieues qui redécouvrent le plaisir de jouer avec la langue et de manipuler les mots, les sons et les sens. Il est perçu comme une possibilité de réussite et une porte vers la célébrité.



→ COMPRÉHENSION

Associez chaque expression à un art de la rue.

- | | |
|--------------------------|--------------------|
| 1) texte personnel | a. le slam |
| 2) vandalisme | b. le rap |
| 3) courant musical | c. le graffiti |
| 4) pas d'accessoires | d. la Mode urbaine |
| 5) manipulation des mots | |
| 6) inscription | |
| 7) style personnel | |
| 8) Suprême NTM | |
| 9) expression scénique | |
| 10) vient de New York | |

Les objets des arts de la rue

associez chaque image au nom qui convient.

micro

bombe aérosol

casquette

mur

radiocassette CD



1



2



3



4



5

“Aujourd’hui la seule condition de survie réside dans l’établissement d’un rapport plus humble avec la planète”.
Alain Gras

Le Protocole de Kyoto

Le Protocole de Kyoto est un traité international qui a pour but de lutter contre le réchauffement climatique par la diminution des émissions de gaz à effet de serre ; 191 pays ont ratifié ce traité **signé** le 11 décembre 1997 à Kyoto.

Les principaux objectifs du Protocole de Kyoto instaurent des engagements **contraignants** mais également des **délais** aux pays industrialisés afin que ceux-ci réduisent leurs émissions de gaz à effet de serre. La force de ce Protocole réside dans ses articles les plus **stricts** qui obligent les pays développés à respecter cette exigence. Il s’agit pour ces pays de réduire (en moyenne) de 5% leurs émissions globales par rapport à l’année 1990 prise comme référence commune.

Cependant, ce chiffre varie selon les pays développés, ainsi il atteint 8% pour certains États membres de l’Union européenne (l’Europe des 15), 6% pour les autres États membres, 6% pour le Japon et le Canada et 7% pour les États-Unis qui se sont retirés depuis 2001.

Les futurs objectifs obligatoires prévoient d’établir les périodes d’engagements de l’après 2012.

Aujourd’hui les négociateurs ont adopté une deuxième période d’engagement sous le Protocole de Kyoto. Cette deuxième période engagera pour 8 ans (du 1er janvier 2013 au 31 décembre 2020) l’Union européenne (UE), l’Australie, la Norvège, la Suisse, l’Ukraine, la Biélorussie, le Kazakhstan, le Liechtenstein et Monaco. Autant de pays qui représentent environ 15% des émissions de Gaz à effet de serre (GES) mondiales. Le Canada, le Japon, la Russie et la Nouvelle-Zélande ont abandonné sous prétexte que le Protocole n’engage pas les États-Unis et les pays émergents.

I

signé : firmato |
contraignants : vincolanti
délais : termini | **stricts** :
severi

→ COMPRÉHENSION

Répondez aux questions suivantes.

- 1) Quel est le but du Protocole de Kyoto?
- 2) Par qui et quand a-t-il été ratifié?
- 3) Que doivent faire les pays industrialisés?
- 4) Une deuxième période a été négociée, jusqu’à quand?
- 5) Pourquoi certains pays ne sont pas signataires du Protocole?

→ DELF Vrai ou Faux

Lisez les affirmations ci-dessous et cochez la bonne réponse vrai (V) ou faux (F).

- 1) 100 pays ont ratifié le Protocole de Kyoto. V / F
- 2) 1990 est l’année de référence commune pour établir le pourcentage de réduction des émissions de gaz. V / F
- 3) Le pourcentage de réduction des émissions de gaz il est né varie selon les pays. V / F
- 4) Le Canada ne fait plus partie du Protocole de Kyoto. V / F
- 5) L’Union Européenne fait partie du Protocole. V / F
- 6) La deuxième période d’engagement aura la durée de 5 ans. V / F

→ **DELF** Choix multiple

Cochez la bonne réponse (plusieurs réponses sont possibles).

1) Recycler signifie:

- a) faire le ménage
- b) faire le tri
- c) sortir les poubelles
- d) transformer un produit en un autre

2. Trier et recycler nos déchets permet:

- a) d'économiser des matières premières
- b) d'éviter la mise en décharge
- c) de créer des emplois
- d) d'économiser de l'énergie

3. Que doit-on faire avant de jeter un pot de Nutella vide dans la poubelle de recyclage?

- a) Retirer l'étiquette.
- b) Le laver.
- c) Le casser en petits morceaux.
- d) Le jeter directement après l'avoir fini.

4. Comment se débarrassait-on des déchets avant l'invention des poubelles?

- a) Par incinération.
- b) Par la fenêtre.
- c) On les enterrait.

5. De plus en plus souvent, nous trouvons sur le marché des produits dont l'emballage porte un "point vert": un logo rond formé de deux flèches inversées. Quelle est sa signification?

- a) Produit recyclable.
- b) Produit recyclé.
- c) L'entreprise qui fabrique le produit aide à la collecte et au tri des déchets d'emballage.

6. En quelle matière est recyclé le papier?

- a) En tissu de coton.
- b) En fibre polaire.
- c) En papier et carton.

7. Lesquels de ces objets ne sont pas recyclables?

- a) La vaisselle.
- b) Le carton.
- c) La faïence.

Les grands monuments mégalithiques

Stonehenge.

Le nom signifie « les pierres suspendues » : Stonehenge est un complexe érigé entre 2800 et 1100 av. J.C. en Angleterre.

Il se compose de quatre cercles concentriques, à l'intérieur desquels se trouvent des pierres hautes d'une dizaine de mètres, posées en horizontal, debout ou tombées. Au nord-est de l'enceinte circulaire se trouve une ouverture qui semble prêter une importance aux points des **solstices** et des **équinoxes**.

Certains pensent que Stonehenge pourrait être des monuments funéraires, d'autres, un observatoire astronomique primitif.

Il semblerait que les ancêtres s'y rendaient pour le solstice d'hiver. A l'époque du néolithique, les hommes attendaient le retour du soleil, à la fin de la journée la plus courte de l'année et espéraient dans la germination des graines semées en automne.



I

Solstice d'hiver et solstice d'été : (21 ou 22 juin, 21 ou 22 décembre) il marque respectivement le début de l'été et celui de l'hiver dans l'hémisphère Nord. Il correspond, suivant la saison, à une durée du jour maximale ou minimale.
l'Équinoxe : Il y en a deux chaque année (20 ou 21 mars, 22 ou 23 septembre) quand le jour et la nuit ont la même durée

→ COMPRÉHENSION

Lisez la définition et trouvez le mot qui lui correspond dans le texte.

- 1) Construit :
- 2) Fait partie du Royaume-Uni :
- 3) En forme de cercle :
- 4) Le contraire de vertical :
- 5) Ouvrages d'architecture ou de sculpture :
- 6) Relatif à l'âge de la pierre polie :



I

Dolmen : c'est un sépulcre collectif qui était très employé au néolithique | **Menhir** : c'est une pierre dressée verticalement, en forme d'amande ou de colonne dont la taille peut varier de quelques dizaines de centimètres à plusieurs mètres de hauteur.

Carnac. Les alignements de Carnac font partie des complexes mégalithiques les plus étendus et les plus spectaculaires au monde. Ils comprennent environ 3 000 monolithes dressés et disséminés il y a plus ou moins 6 000 ans dans la campagne bretonne et un grand menhir préhistorique (20 mètres).

La tradition populaire raconte que St Cornélien, pape au III^{ème} siècle après J.C., poursuivi par les soldats romains, se dirigea vers la mer ; malheureusement, il ne trouva aucun bateau pour s'enfuir et piégé, se retourna vers les soldats païens et les transforma en pierre.

Etudes et hypothèses. La présence de ces monolithes ont toujours intéressé les chercheurs mais aussi les habitants car leur nature est tout à fait mystérieuse. Les hypothèses sont nombreuses : une d'entre elles, que ces **dolmens** et ces **menhirs** représenteraient des stèles funéraires des anciens habitants celtes, une autre, les vestiges d'un camp militaire de l'époque de César. Le mystère n'est de nos jours pas encore dévoilé.....

→ TRAVAIL ÉCRIT

Cherchez d'autres monuments mégalithiques présents dans votre pays. Choisissez-en un et présentez-le à vos camarades.